

Návod ke spuštění testu terminálu Realand

Složku *\realand* včetně jejího obsahu nakopírujte přímo do hlavního adresáře disku C:\ vašeho počítače. Takže vznikne složka *c:\realand* obsahující testovací soubory.

Je to nutné z důvodu pevných cest v registračním souboru.

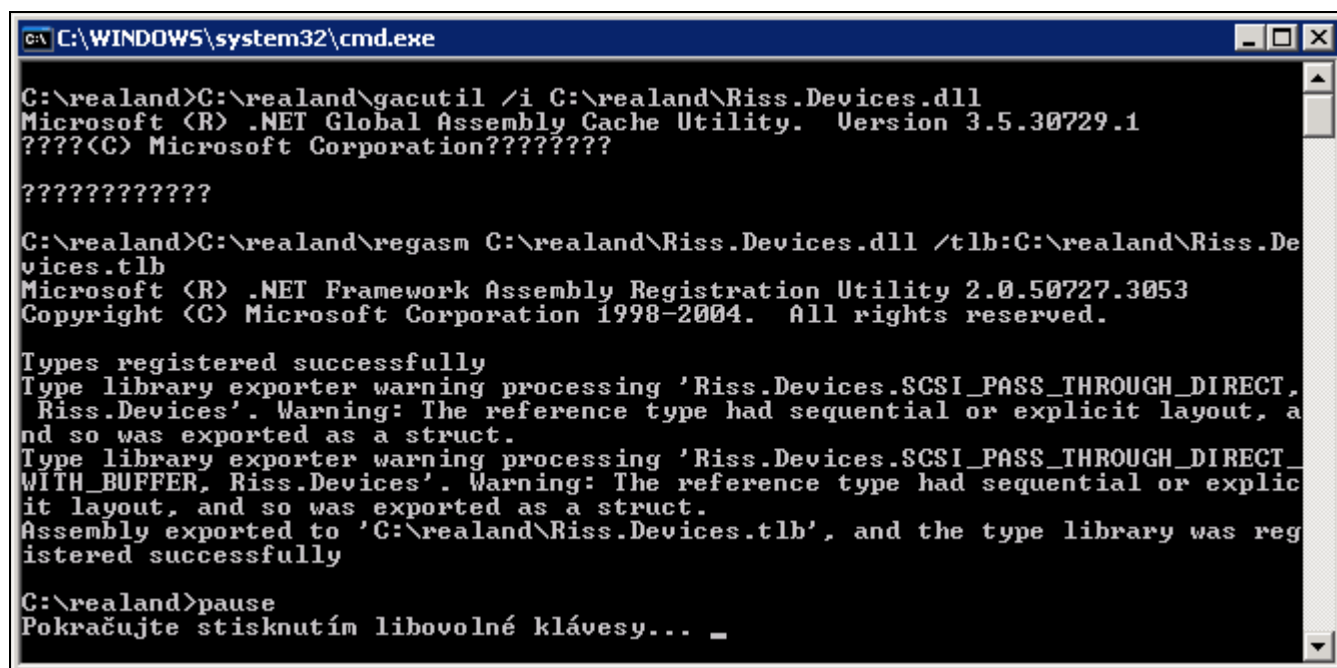
Z této složky *c:\realand* nejprve spusťte jako správce (s právy administrátora) dávkový soubor *registrace_realand.bat*, čímž dojde k registraci knihoven potřebných pro komunikaci.

Soubor je nutné spustit přes pravé tlačítko myši volbou Spustit jako správce (Administrátor).

Pokud systém vyzve k instalaci NetFrameworku, proveďte jí a po jeho instalaci se doporučuje restart PC a následně celý tento odstavec provedete znovu, tedy spustíte jako správce soubor *c:\realand\registrace_realand.bat*

Obrázek úspěšné registrace knihoven:

(nakonec potvrdíte kl. Enter)



```
C:\WINDOWS\system32\cmd.exe

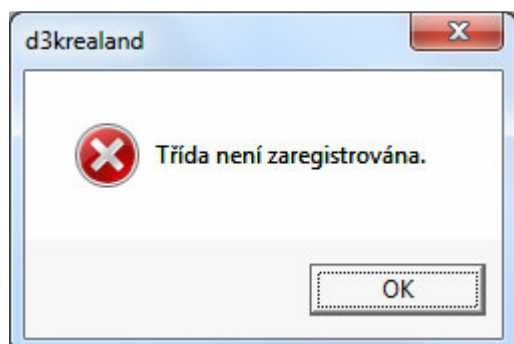
C:\realand>C:\realand\gacutil /i C:\realand\Riss.Devices.dll
Microsoft (R) .NET Global Assembly Cache Utility. Version 3.5.30729.1
????(C) Microsoft Corporation????????
????????????????

C:\realand>C:\realand\regasm C:\realand\Riss.Devices.dll /tlb:C:\realand\Riss.Devices.tlb
Microsoft (R) .NET Framework Assembly Registration Utility 2.0.50727.3053
Copyright (C) Microsoft Corporation 1998-2004. All rights reserved.

Types registered successfully
Type library exporter warning processing 'Riss.Devices.SCSI_PASS_THROUGH_DIRECT, Riss.Devices'. Warning: The reference type had sequential or explicit layout, and so was exported as a struct.
Type library exporter warning processing 'Riss.Devices.SCSI_PASS_THROUGH_DIRECT_WITH_BUFFER, Riss.Devices'. Warning: The reference type had sequential or explicit layout, and so was exported as a struct.
Assembly exported to 'C:\realand\Riss.Devices.tlb', and the type library was registered successfully

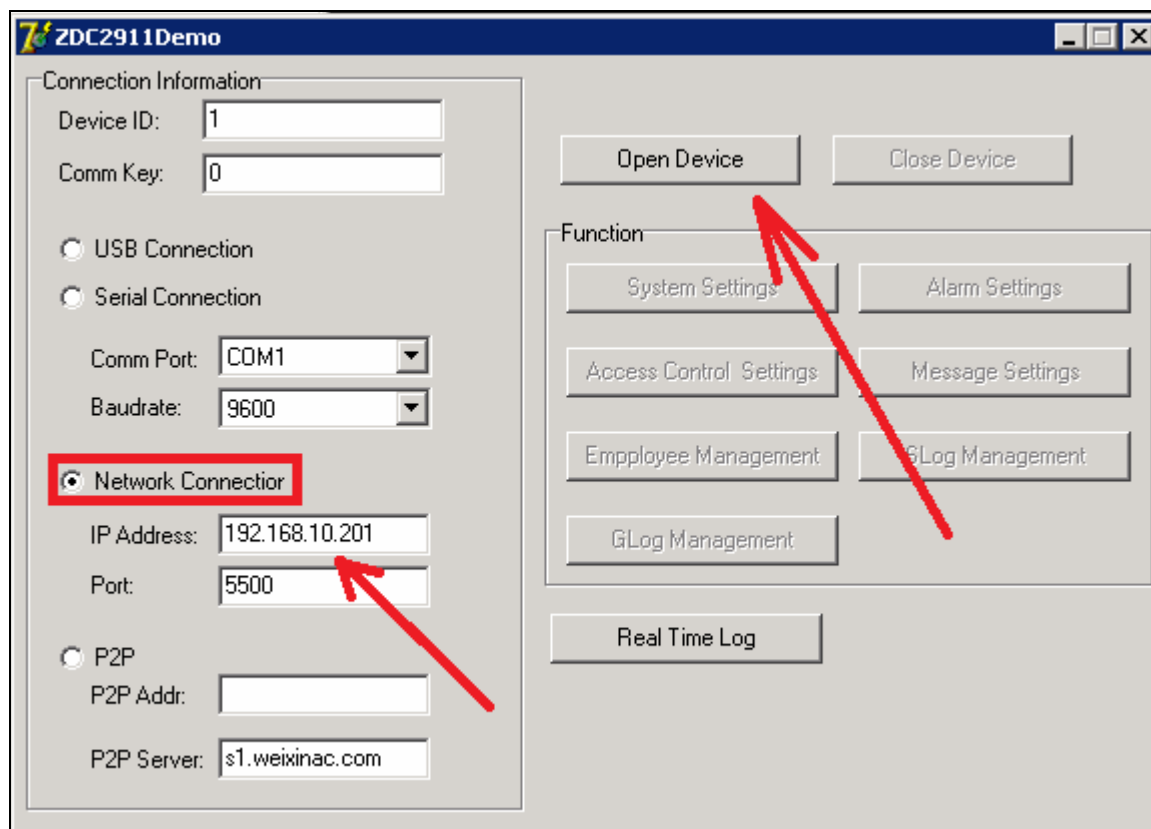
C:\realand>pause
Pokračujte stisknutím libovolné klávesy... _
```

Pokud byste registraci nespustili, nebo máte omezená práva, program *test_realand.exe* by se sice spustil, ale po pokusu o navázání komunikace by zobrazil chybovou hlášku podobnou této:

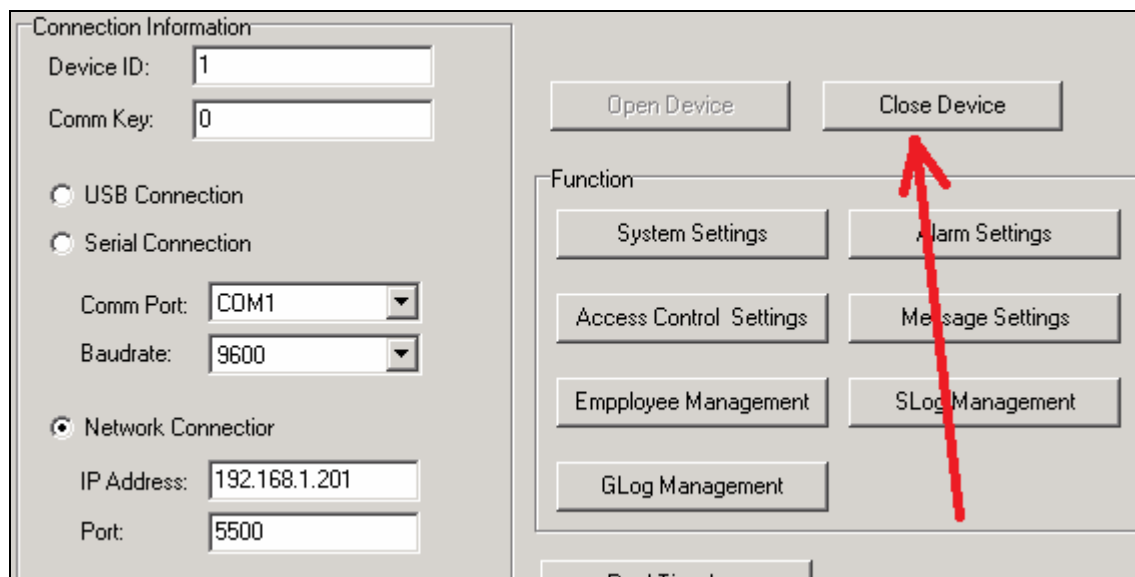


Nyní spusťte program *test_realand.exe* a proveďte následující:

- zatrhnete volbu *Network Connection*
- zadejte do položky *IP address* IP adresu terminálu
- klikněte na tlačítko „*Open Device*“.



Pokud je vše v pořádku, program se během pár vteřin spojí s terminálem. Poznáte to tak, že se nevytiskne chyba, tlačítko *Open device* bude deaktivované a naopak všechna ostatní tlačítka včetně *Close device* se aktivují. Tento terminál je tedy plně funkční s Docházkou 3000.



V opačném případě, kdy se programu s terminálem spojit nepodaří, vypíše se po delší době i několika desítek vteřin toto chybové hlášení:
Connect Device Fail



V případě chyby zkuste nejprve ověřit, zda jste IP adresu zadali správně podle adresy přidělené terminálu a vaše síť může s terminálem komunikovat (lze ověřit příkazem *ping*). Problém může být také v kolizi IP adres, kdy má stejnou IP adresu například jiné PC, tiskárna atd. Přímou v terminálu musí být nulový komunikační klíč (comm key) a port nastavený na 5500.

Pokud jste si jistí, že vše je nastaveno správně a přesto program s terminálem nekomunikuje, používá tento terminál zřejmě jiný komunikační protokol a on-line přenos dat s Docházkou 3000 nebude možný. Data by bylo nutné přenášet pomocí souborů přes USB flash disk (flešku).

Terminály **BM-Finger**, **Crypton** a **Safescan** s Docházkou 3000 komunikují, ale nelze je otestovat tímto testovacím programem. Viz informace v samostatném návodu pro tyto terminály, které používají protokoly ZKem nebo FP Clock a mají samostatný testovací program. Takže pokud zde uvedený test nefunguje, postupujte podle návodu pro ostatní terminály v souboru *navod.pdf*

Ostatní informace:

Systém při registraci Realand může požadovat instalaci NetFrameworku 2.0 a to dle verze Windows. Na Win2000 se instaluje ručně. U WinXP, Vista a 7 je již součástí OS a nemělo by tedy být třeba jej doinstalovávat. U Win 8 a 10 systém po spuštění *registrace_realand.bat* vyzve k instalaci, kterou by mělo stačit jen potvrdit a OS si vše stáhne z internetu sám a nainstaluje. Pak po restartu OS soubor *registrace_realand.bat* spustíte jako správce znovu a již by mělo vše proběhnout správně.

Jestli se spojení s terminálem podaří, lze tlačítkem „*Glog Management / Get All Glog*“ stáhnout a zobrazit všechny v terminálu načipované identifikace (pokud v terminálu nějaké jsou). Takže i přímo vidíte, že systém dokáže stahovat reálná data o načipovaných příchodech a odchodech.

SN	Device No.	User ID	Verify Mode	Action	Datetime
1	1	2	Check in	4	2018-09-06 10:34:52
2	1	2	Check in	4	2018-09-06 11:43:32
3	1	1	Check in	4	2018-09-06 11:43:33
4	1	3	Check in	4	2018-09-06 11:43:35

From: 6. 8. 2018 To: 6. 9. 2018 ☐ Clear New Glog Position

Get New Glog Get All Glog Clear All Glog